

副室顶角伸出。后翅 $M_1 + R_s$ 脉共柄很短, 约为脉长的 $1/8 \sim 1/10$ 。

本属只包括模式种, 分布在我国和韩国。

(328) 朴娜舟蛾 *Norracoides basinotata* (Wileman, 1910) (图 341)

Notodonta basinotata Wileman, 1910, *Entomologist* 43 : 344.

Norracoides discocellularis Strand, 1915, *Archiv f. Naturg.* 81A (12) : 156.

Notodonta bipunctigera Matsumura, 1925, *Zool. Mag. Tokyo* 37 : 402.

Norracoides basinotata (Wilemann): Kiriakoff, 1968: 170; Cai, 1979: 109; Schintlmeister, 1992: 133.

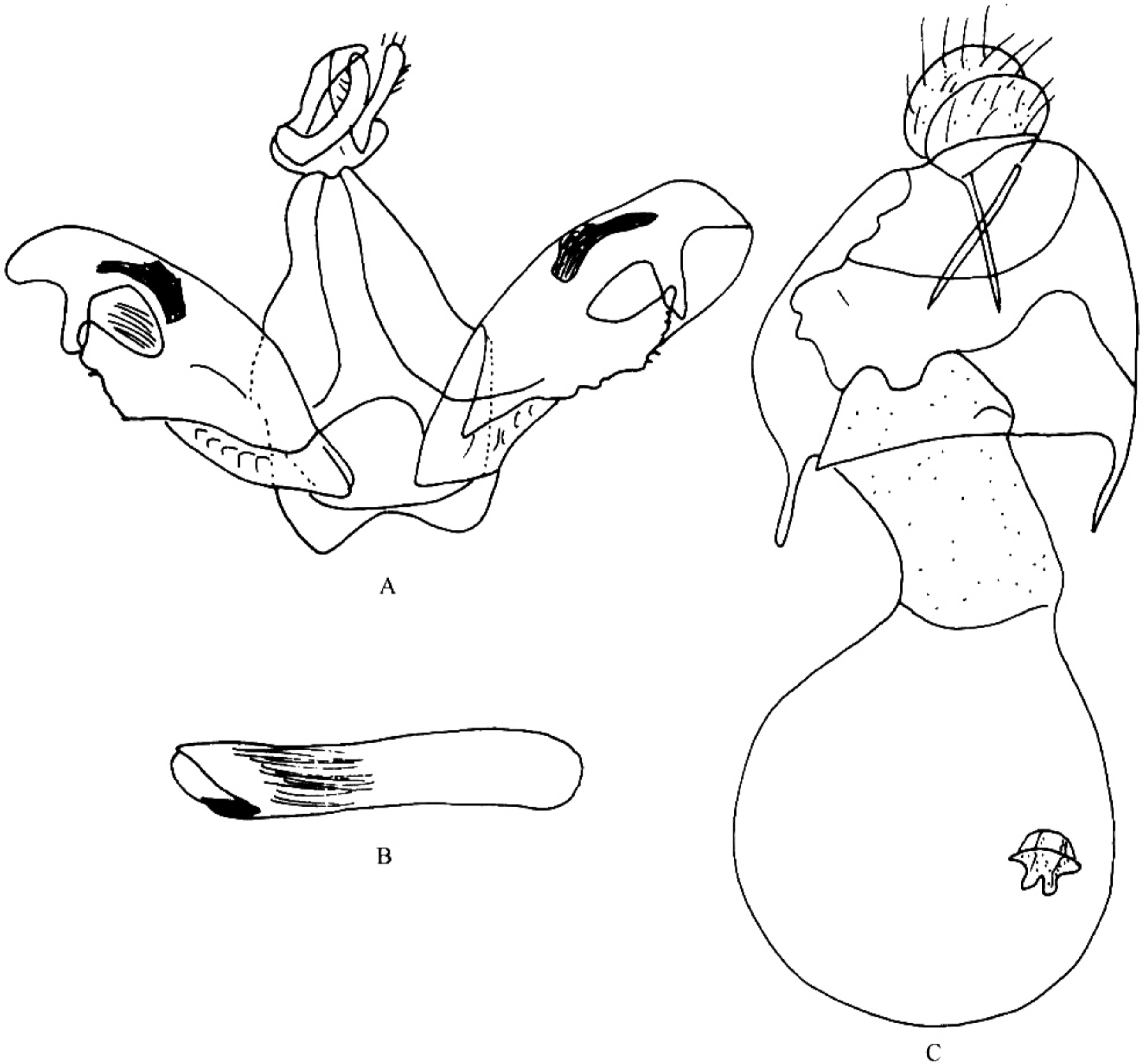


图 341 朴娜舟蛾 *Norracoides basinotata* (Wileman)

A. 雄性外生殖器; B. 阳茎; C. 雌性外生殖器

体长 20~23 mm; 翅展 ♂ 50~53 mm、♀ 56~58 mm。头和胸部背面灰褐色, 后胸后缘和基毛簇末端暗褐色。腹部背面灰黄褐色。前翅灰褐色, 前缘灰白色, 基部 $1/4$ 黑褐色; 内、外线不清晰, 黑褐色: 内线前半段模糊, 后半段隐约可见双齿形曲, 外线锯

齿形外曲，从前缘伸至后缘中央与内线靠近；横脉纹为1黑点，围灰白色边；中室外的翅脉黑褐色，脉间具模糊的暗褐色纹；脉端缘毛黑褐色，其余苍褐色。后翅苍褐色，内缘灰褐色，翅脉和脉端缘毛暗褐色。

雄性外生殖器：爪形突细，末端尖；颚形突细长，端部边缘有小齿；抱器瓣狭长，背半部骨化，上有3个指状突起，其中两个边缘有齿突；阳茎细而直，略与抱器瓣等长，末端一侧有1枚大刺突，另一侧尖削。

雌性外生殖器：后表皮突细长，前表皮突较长，是后表皮突的2/3长；第8腹板端缘波浪形；囊导管粗而骨化，较短；囊体略呈圆形；囊突小，不规则形。

幼虫：全体绿色，光滑。第8腹节背中央有1小角锥形突起，顶端橘红色；背线为1条白色宽带；亚背线淡黄色；气门线黄带红色。

寄主植物：朴属 *Celtis*。

观察标本：上海 1♀，1933.VIII.18，江苏扬州 1♂，1926.V.15；浙江杭州 2♀♀ 2♂♂，1973.VII.16；江西陡水 1♀，1975.VI.29；福建建阳黄坑 950 m，1♀，1973.VII.1；湖北宣恩长潭 1♂，1989.V.29；海南兴隆 2♂♂，1962.VII.1；广东连平 1♂，1973.V.16；四川峨眉山 1♀，1957.VI.27。

分布：上海、江苏（南京）、浙江（杭州）、福建（挂墩、建阳）、江西（陡水）、湖北（宣恩）、广东（连平）、海南（兴隆）、台湾；韩国。

92. 查舟蛾属 *Chadisra* Walker, 1862

Chadisra Walker, 1862, *Trans. Ent. Soc. Lond.* (3) 1: 82.

Type species: *Chadisra bipars* Walker, 1862.

Stenoshachia Matsumura, 1925, *Zool. Mag. Tokyo* 37: 398.

Type species: *Stenoshachia bipartita* Matsumura, 1925.

下唇须上举，达头顶，第3节尖细。雄蛾触角锯齿形具毛簇；雌蛾线形。后足胫节有2对距。腹部有基毛簇。前翅长，前缘和后缘接近平行，但在臀角处较宽；外缘相当斜，平滑；有副室； M_1 脉有长共柄， R_5 脉出自副室的顶角； M_2 脉出自横脉中央稍偏上。后翅 M_1 与 R_s 脉共柄长； M_2 脉出自横脉中央稍偏上；臀角有花纹。

本属世界已记载4种，分布在东洋区。我国已知2种。

分种检索表

据♂外生殖器

1. 爪形突端部分岔，颚形突细长 查舟蛾 *Ch. bipars*
爪形突端部不分岔，颚形突宽大 后白查舟蛾 *Ch. bipartita*